



แผนยุทธศาสตร์การพัฒนา

กองทรัพยากรสิน

ประจำปีงบประมาณ พ.ศ. 2568 – 2571

กองทรัพยากรสิน

มหาวิทยาลัยพะเยา

คำนำ

แผนยุทธศาสตร์การพัฒนากองทัพเรือ ประจำปีงบประมาณ พ.ศ. 2568 – 2571 ฉบับนี้ ทำขึ้นเพื่อเป็นแนวทางในการพัฒนาหน่วยงานในการบริหาร กำกับ ติดตาม ให้บรรลุเป้าหมายที่วางไว้ และใช้เป็นคู่มือในการบริหารจัดการ เสริมสร้างความเข้าใจเกี่ยวกับทิศทางการปฏิบัติงาน การพัฒนาหน่วยงานของบุคลากรในกองทัพเรือ เพื่อกำหนดทิศทางและแนวทางในการพัฒนาซึ่งประกอบด้วย วิสัยทัศน์ พันธกิจ และค่านิยมองค์กร สมรรถนะหลักองค์กร ประเด็นยุทธศาสตร์ เป้าประสงค์ และกลยุทธ์ ซึ่งนำไปสู่การเปลี่ยนแปลงแผนยุทธศาสตร์เป็นแผนปฏิบัติการประจำปี (โครงการ/กิจกรรม) เพื่อนำไปปฏิบัติและประเมินผลการดำเนินงานต่อไป

กองทัพเรือ หวังเป็นอย่างยิ่งว่าแผนยุทธศาสตร์การพัฒนากองทัพเรือ ประจำปีงบประมาณ พ.ศ. 2568 – 2571 ฉบับนี้ จะเป็นประโยชน์ในการปฏิบัติงานและทิศทางการดำเนินงานไปสู่จุดมุ่งหมายเดียวกันของบุคลากรกองทัพเรือ และขอขอบคุณผู้บริหาร หน่วยงานที่เกี่ยวข้อง และบุคลากรกองทัพเรือทุกท่านที่ทำให้แผนยุทธศาสตร์การพัฒนากองทัพเรือฉบับนี้สำเร็จ เพื่อจะมุ่งสู่การดำเนินการให้มีประสิทธิภาพตามเป้าหมายที่วางไว้และดำเนินการตามแผนด้วยความโปร่งใสตามหลักธรรมาภิบาลให้เกิดประโยชน์สูงสุด

(นางกฤษณา แสงฉวีวงศ์)

ผู้อำนวยการกองทัพเรือ

สารบัญ

| | |
|---|----|
| ส่วนที่ 1 โครงร่างองค์กร (Organization Profile) | |
| 1.1 ประวัติความเป็นมาของส่วนงาน | 3 |
| 1.1.1 เป้าหมายการดำเนินงานตามพันธกิจหลักของมหาวิทยาลัย | 4 |
| 1.1.2 เป้าหมายการดำเนินงานตามพันธกิจหลักของกองทรัพย์สิน | 4 |
| 1.2 กระบวนการจัดทำแผนยุทธศาสตร์การพัฒนากองทรัพย์สิน ประจำปีงบประมาณ พ.ศ. 2568 – 2571 | 6 |
| 1.3 ปรัชญา ปณิธาน วิสัยทัศน์ พันธกิจ ค่านิยมร่วม สมรรถนะหลักขององค์กร กองทรัพย์สิน | 7 |
| 1.3.1 ลักษณะโดยรวมของบุคลากร (Workforce Profile) | 8 |
| 1.4 ความสัมพันธ์ระดับองค์กร | 9 |
| 1.4.1 ลูกค้าและผู้มีส่วนได้ส่วนเสียของทรัพย์สิน | 12 |
| ส่วนที่ 2 การวิเคราะห์สถานการณ์ปัจจุบันของกองทรัพย์สิน | |
| 2.1 สภาพแวดล้อมด้านการแข่งขัน (Competitive Environment) | 12 |
| 2.2 การวิเคราะห์จุดแข็งและจุดอ่อน | 13 |
| 2.3 การวิเคราะห์ SWOT กองทรัพย์สิน | 15 |
| ส่วนที่ 3 แผนยุทธศาสตร์การพัฒนากองทรัพย์สิน | 16 |
| ส่วนที่ 4 การประเมินความสำเร็จของแผนยุทธศาสตร์ และระบบการปรับปรุงพัฒนา | |
| 4.1 การประเมินความสำเร็จของแผนยุทธศาสตร์ | 19 |
| - ประเด็นยุทธศาสตร์กองทรัพย์สิน | 20 |
| - ตัวชี้วัดความสำเร็จของแผนยุทธศาสตร์การพัฒนากองทรัพย์สิน ประจำปีงบประมาณ พ.ศ. 2568-2571 | 21 |

แผนยุทธศาสตร์การพัฒนากองทรัพย์สิน

ประจำปีงบประมาณ พ.ศ. 2568 – 2571

โครงสร้างองค์กร (Organization Profile)

1.1 ประวัติความเป็นมาของกองทรัพย์สิน

มหาวิทยาลัยพะเยา เป็นมหาวิทยาลัยที่จัดตั้งขึ้นเพื่อเป็นการกระจายโอกาสทางการศึกษาแต่เดิมอยู่ภายใต้การดูแลของมหาวิทยาลัยนเรศวร ใช้ชื่อว่า มหาวิทยาลัยนเรศวร วิทยาเขตสารสนเทศพะเยาตั้งแต่ปี พ.ศ. 2538 ต่อมาในปี พ.ศ. 2550 สภามหาวิทยาลัยนเรศวรได้มีมติเปลี่ยนชื่อเป็น มหาวิทยาลัยนเรศวร พะเยา และเมื่อวันที่ 12 พฤษภาคม พ.ศ. 2553 พระบาทสมเด็จพระบรมชนกาธิเบศรมหาภูมิพลอดุลยเดชมหาราชบรมนาถบพิตร ได้มีพระบรมราชโองการโปรดเกล้าฯ โปรดกระหม่อมให้ตราพระราชบัญญัติมหาวิทยาลัยพะเยา พุทธศักราช 2553 ขึ้นและได้ประกาศ ในราชกิจจานุเบกษา เมื่อวันที่ 16 กรกฎาคม พ.ศ. 2553 จึงได้ถือว่ามหาวิทยาลัยพะเยาได้แยกออกจากมหาวิทยาลัยนเรศวร เป็นมหาวิทยาลัยพะเยา (University of Phayao) โดยสมบูรณ์แบบตั้งแต่วันที่ 17 กรกฎาคม พ.ศ. 2553 พร้อม มุ่งสู่การพัฒนาให้เป็นมหาวิทยาลัยที่มีศักยภาพและผลิตบัณฑิตที่มีคุณภาพได้มาตรฐานสากลรวมทั้งการพัฒนาองค์ความรู้สู่ชุมชนให้เข้มแข็ง เพื่อยกระดับคุณภาพชีวิตของชุมชนในพื้นที่ ดังปณิธาน “ปัญญาเพื่อความเข้มแข็งของชุมชน” ปัจจุบันได้มีการจัดการเรียน การสอน จำนวน 17 คณะ 2 วิทยาลัย 1 วิทยาเขต และ 1 โรงเรียน ซึ่งแบ่งเป็น 3 กลุ่มสาขาวิชา ได้แก่ กลุ่มสาขาวิชาวิทยาศาสตร์และเทคโนโลยี กลุ่มสาขาวิชาวิทยาศาสตร์สุขภาพและกลุ่มสาขาวิชามนุษยศาสตร์และสังคมศาสตร์

ปี 2563 มหาวิทยาลัยพะเยาได้มีการปรับปรุงโครงสร้างภายในส่วนงานบริหารมหาวิทยาลัยพะเยา เพื่อให้สอดคล้องและเหมาะสมตามวัตถุประสงค์และนโยบายของมหาวิทยาลัย จึงให้ยุบเลิก “ศูนย์ปฏิบัติการวิชาชีพการโรงแรมและการท่องเที่ยว” “หน่วยจัดหารายได้” “ร้านของที่ระลึก” และ “หน่วยกฎหมาย” และให้โอนย้ายไปเป็นภารกิจของกองกฎหมายและทรัพย์สิน โดยให้มีผลตั้งแต่วันที่ 1 ตุลาคม พ.ศ. 2563 ตามมติคณะกรรมการบริหารมหาวิทยาลัยพะเยา ในคราวประชุมครั้งที่ 39 (18/2563) เมื่อวันที่ 23 กันยายน พ.ศ. 2563 ดังนั้น กองกฎหมายและทรัพย์สิน จึงได้จัดตั้งขึ้นตั้งแต่วันที่ 1 ตุลาคม พ.ศ. 2563 ตามมติสภามหาวิทยาลัยพะเยา ในคราวประชุมครั้งที่ 6/2563 เมื่อวันที่ 20 กันยายน พ.ศ. 2563 ซึ่งเป็นหน่วยงานระดับกอง ภายใต้สำนักงานอธิการบดี มหาวิทยาลัยพะเยา

ต่อมา มหาวิทยาลัยพะเยาได้มีการแบ่งหน่วยงานภายในส่วนงานบริหารมหาวิทยาลัยพะเยา เพิ่มเติม ได้แก่ กองทรัพย์สิน ตั้งแต่วันที่ 16 กุมภาพันธ์ พ.ศ. 2565 ตามมติสภามหาวิทยาลัยพะเยา ในคราวประชุม

ครั้งที่ 1/2565 เมื่อวันที่ 15 กุมภาพันธ์ พ.ศ. 2565 และได้แบ่งหน่วยงานย่อย ระดับงาน ภายในกองทรัพย์สิน ตามประกาศมหาวิทยาลัยพะเยา เรื่อง การแบ่งหน่วยงานย่อย ระดับงาน ภายในกองทรัพย์สิน พ.ศ. 2565 ออกเป็น 4 งาน ดังนี้ 1) งานธุรการ 2) งานบริหารพื้นที่ 3) งานร้านค้าสวัสดิการ และ 4) งานโรงแรมพัมุยและเอื้องคำ

1.1.1 เป้าหมายการดำเนินงานตามพันธกิจหลักของมหาวิทยาลัย

การกำหนดเป้าหมายการดำเนินงานตามพันธกิจหลัก ^{สู่ความสำเร็จ} ของมหาวิทยาลัยพะเยา ได้ กำหนดเป้าหมายการดำเนินงานตามพันธกิจหลัก 5 ด้าน ดังนี้

1. ผลิตรกำลังคนที่มีสมรรถนะและทักษะแห่งอนาคต
2. วิจัยและนวัตกรรมพัฒนาเศรษฐกิจและสังคม
3. บริการวิชาการด้วยองค์ความรู้และนวัตกรรม
4. ทำนุบำรุงศิลปวัฒนธรรม และสืบสานเอกลักษณ์ความเป็นไทย
5. บริหารจัดการทันสมัยมีประสิทธิภาพ โปร่งใส และมีธรรมาภิบาล

การมุ่งสู่ความสำเร็จตามวิสัยทัศน์และเป้าหมายของมหาวิทยาลัย และเพื่อใช้เป็นตัวชี้วัดสำหรับวัด ประเมินความสำเร็จของการดำเนินงานแผนยุทธศาสตร์การพัฒนามหาวิทยาลัยทุกด้าน

1.1.2 เป้าหมายการดำเนินงานตามพันธกิจหลักของกองทรัพย์สิน

กองทรัพย์สินได้ดำเนินการตามพันธกิจที่สอดคล้องกับพันธกิจหลักของมหาวิทยาลัย ด้านที่ 5 บริหาร จัดการทันสมัยมีประสิทธิภาพ โปร่งใส และมีธรรมาภิบาล โดยได้กำหนดวิสัยทัศน์ของกองทรัพย์สิน คือ “เป็นหน่วยงานที่บริหารจัดการทรัพย์สินของมหาวิทยาลัยให้เกิดประโยชน์สูงสุด โดยหลัก ธรรมาภิบาล รับผิดชอบต่อสังคมและสิ่งแวดล้อม ^{สู่การพัฒนาที่ยั่งยืน}” ดังตารางต่อไปนี้

ตารางที่ 1 เป้าหมายในการดำเนินงานตามพันธกิจของกองทรัพย์สิน

| บริการ | ความสำคัญต่อความสำเร็จ | แนวทางการบริหาร |
|--|--|---|
| <p>1. บริหารจัดการทรัพย์สินของมหาวิทยาลัยให้เกิดผลตอบแทนสูงสุดตลอดจนการจัดเก็บผลประโยชน์จากการจัดการทรัพย์สินของมหาวิทยาลัยให้มีประสิทธิภาพและเกิดประโยชน์สูงสุด</p> | <p>มีนโยบายในการบริหารจัดการทรัพย์สินของมหาวิทยาลัยให้เกิดประโยชน์และบริหารทรัพย์สินอย่างมีประสิทธิภาพ</p> | <p>กำหนดนโยบายในการบริหารจัดการทรัพย์สินของมหาวิทยาลัยให้เกิดประโยชน์และมีประสิทธิภาพและนำนโยบายดังกล่าวลงสู่การปฏิบัติให้เป็นไปในทิศทางเดียวกัน</p> |
| <p>2. บริหารจัดการพื้นที่ภายในมหาวิทยาลัยเพื่อก่อให้เกิดรายได้ อย่างมีประสิทธิภาพ ภายใต้หลักธรรมาภิบาล อันนำไปสู่การพัฒนาที่ยั่งยืน</p> | <p>มีการใช้พื้นที่ภายในมหาวิทยาลัย เพေးาให้เกิดรายได้สูงสุด โดยใช้หลักธรรมาภิบาลในการดำเนินงาน</p> | <p>กำหนดพื้นที่เพิ่มในมหาวิทยาลัย เพေးา เพื่อให้เกิดกิจการใหม่ในการให้บริการภายในมหาวิทยาลัย โดยใช้หลักธรรมาภิบาลในการดำเนินงาน</p> |
| <p>3. พัฒนาสินค้าของที่ระลึก สนับสนุนกิจการและภูมิปัญญาของท้องถิ่น เพื่อส่งเสริมผลิตภัณฑ์ของชุมชนในรูปแบบของศูนย์กลางจัดจำหน่ายของฝากและของที่ระลึก</p> | <p>- ร้านค้าสวัสดิการ มีสินค้าของที่ระลึกจากภูมิปัญญาท้องถิ่น เพื่อส่งเสริมผลิตภัณฑ์ของชุมชนและเป็นศูนย์กลางในการจัดจำหน่าย</p> <p>- ร้านค้าสวัสดิการ มีสินค้าของที่ระลึกแบบใหม่และทันสมัยจำหน่ายในร้านค้า</p> | <p>- ติดต่อประสานงานกับร้านค้าชุมชน เพื่อนำผลิตภัณฑ์มาวางจำหน่ายในร้านค้าสวัสดิการ</p> <p>- ออกแบบสินค้าของที่ระลึกให้ทันสมัย และสั่งผลิต เพื่อวางจำหน่ายในร้านค้าสวัสดิการ</p> |
| <p>4. เป็นแหล่งที่พักอาศัยที่น่าอยู่ในมหาวิทยาลัย สร้างความประทับใจ ให้บริการที่อบอุ่นแบบครอบครัว พร้อมมุ่งมั่นขับเคลื่อนการดำเนินงานด้านที่พักให้เติบโตอย่างยั่งยืน</p> | <p>- ห้องพักมีความแข็งแรง ปลอดภัย สะอาด พร้อมให้บริการตลอดเวลา</p> <p>- ห้องพักมีผู้มาใช้บริการเต็มทุกห้อง</p> | <p>- ปรับปรุงห้องพักให้มีความแข็งแรง ปลอดภัย สะอาดพร้อมให้บริการ</p> <p>- ประชาสัมพันธ์ให้ผู้สนใจเช่าห้องพักภายในมหาวิทยาลัยเพေးา</p> |

1.2 กระบวนการจัดทำแผนยุทธศาสตร์การพัฒนากองทรัพย์สิน ประจำปีงบประมาณ พ.ศ. 2568 – 2571

กระบวนการจัดทำ (ร่าง) แผนยุทธศาสตร์การพัฒนากองทรัพย์สิน ประจำปีงบประมาณ พ.ศ. 2568 – 2571 เพื่อให้สอดคล้องกับพันธกิจหลักของมหาวิทยาลัยพะเยา ด้านที่ 5 บริหารจัดการทันสมัยมีประสิทธิภาพ โปร่งใส และมีธรรมาภิบาล โดยกองทรัพย์สิน ได้ดำเนินการตามกระบวนการดังนี้

กระบวนการที่ 1 [1-23 สิงหาคม 2567] รับนโยบายการขับเคลื่อนเป้าหมายการพัฒนากองทรัพย์สินจากผู้บริหาร และศึกษาแผนยุทธศาสตร์มหาวิทยาลัย แผนยุทธศาสตร์การพัฒนามหาวิทยาลัยพะเยา ประจำปีงบประมาณ พ.ศ. 2564 – 2568 และกฎระเบียบ เอกสารต่าง ๆ ที่เกี่ยวข้องกับการจัดทำแผนยุทธศาสตร์การพัฒนากองทรัพย์สิน พร้อมจัดทำ (ร่าง) แผนยุทธศาสตร์การพัฒนากองทรัพย์สิน ประจำปีงบประมาณ พ.ศ. 2568-2571

กระบวนการที่ 2 [29-30 สิงหาคม 2567] ประชุมทบทวน (ร่าง) แผนยุทธศาสตร์การพัฒนากองทรัพย์สิน ประจำปีงบประมาณ พ.ศ. 2568-2571 ภายใต้โครงการทบทวนแผนยุทธศาสตร์และจัดทำแผนปฏิบัติการ ประจำปีงบประมาณ พ.ศ. 2568 ณ โรงแรม Grand Vista จังหวัดเชียงราย โดยมีรองอธิการบดีฝ่ายกฎหมายและทรัพย์สิน ผู้ช่วยอธิการบดี (นายอาทิตย์ ศรีชัย) ผู้อำนวยการกองทรัพย์สิน และบุคลากรกองทรัพย์สินเข้าร่วม เพื่อเสนอความคิดเห็น ข้อเสนอแนะในการจัดทำแผนยุทธศาสตร์การพัฒนากองทรัพย์สิน ประจำปีงบประมาณ พ.ศ. 2568-2571 ฉบับสมบูรณ์

กระบวนการที่ 3 [1-15 กันยายน 2567] นำผลลัพธ์จากกระบวนการที่ 1 และ 2 มาใช้เป็นข้อมูลในการปรับปรุงแก้ไข (ร่าง) แผนกลยุทธ์การพัฒนากองทรัพย์สิน ประจำปีงบประมาณ พ.ศ. 2568-2571 ให้เป็นไปตามวัตถุประสงค์ที่วางไว้อย่างสมบูรณ์

กระบวนการที่ 4 [26 กันยายน 2567] เสนอขอความเห็นชอบแผนยุทธศาสตร์พัฒนากองทรัพย์สิน ประจำปีงบประมาณ พ.ศ. 2568 – 2571 (ระยะ 4 ปี) ฉบับสมบูรณ์ ต่อที่ประชุมกองทรัพย์สิน

กระบวนการที่ 7 [ตุลาคม 2567] ประกาศใช้แผนยุทธศาสตร์การพัฒนากองทรัพย์สิน ประจำปีงบประมาณ พ.ศ. 2568 – 2571

1.3 ปรัชญา ปณิธาน วิสัยทัศน์ พันธกิจ ค่านิยมร่วม สมรรถนะหลักขององค์กร กองทรัพย์สิน

1.3.1 ปรัชญา ปณิธาน วิสัยทัศน์ พันธกิจ ค่านิยมร่วม สมรรถนะหลักขององค์กร

ตารางที่ 2 ปรัชญา ปณิธาน วิสัยทัศน์ พันธกิจ ค่านิยมร่วม สมรรถนะหลักขององค์กร

| | |
|---|---|
| ปรัชญา | ปัญญาชีวี เสถียรชีวี นาม (ปัญญาชีวี เสถียรชีวี นาม) "ดำรงชีวิตด้วยปัญญาประเสริฐที่สุด" (A Life of Wisdom Is the Most Wondrous of All) |
| ปณิธาน | ปัญญาเพื่อความเข้มแข็งของชุมชน (Wisdom for Community Empowerment) |
| วิสัยทัศน์ | เป็นหน่วยงานที่บริหารจัดการทรัพย์สินของมหาวิทยาลัยให้เกิดประโยชน์สูงสุด โดยหลัก ธรรมาภิบาล รับผิดชอบต่อสังคมและสิ่งแวดล้อม สู่การพัฒนาที่ยั่งยืน |
| พันธกิจ | <ol style="list-style-type: none"> 1. บริหารจัดการพื้นที่ภายในมหาวิทยาลัยเพื่อก่อให้เกิดรายได้อย่างมีประสิทธิภาพ ภายใต้หลักธรรมาภิบาล อันนำไปสู่การพัฒนาที่ยั่งยืน 2. พัฒนาลินค้าของที่ระลึกให้เกิดสินค้าแบรนด์มหาวิทยาลัย และนำสินค้าจากภูมิปัญญาของชุมชนในรูปแบบของศูนย์กลางการจัดจำหน่ายของฝากและของที่ระลึก 3. พัฒนาที่พักอาศัยให้สะอาด ปลอดภัย เพื่อเป็นสวัสดิการแก่บุคลากรมหาวิทยาลัย โดยให้บริการที่อบอุ่นแบบครอบครัว 4. พัฒนาศักยภาพของบุคลากร เพื่อให้บริการที่ดีมีคุณภาพต่อผู้ใช้บริการ |
| ค่านิยม องค์กร | <ol style="list-style-type: none"> 1. Team Learning : เรียนรู้ร่วมกันเป็นทีม ทำงานร่วมกันเป็นทีม แลกเปลี่ยนเรียนรู้และถ่ายทอดความรู้และประสบการณ์ร่วมกันอย่างสม่ำเสมอ 2. System Thinking : คิดอย่างเป็นระบบครบวงจร มีความสามารถเชื่อมโยง/สัมพันธ์การทำงาน อย่างเข้าใจและมองเห็นเป็นระบบงานโดยรวม และสามารถนำไปวางแผนดำเนินงานเป็นระบบย่อยที่ละส่วนได้ 3. Service Mind : บริการที่ดี ให้บริการแก่ลูกค้าที่มาใช้บริการในร้านค้าสวัสดิการ ที่พัก โรงแรมพัสดุและเอื้องคำ และผู้ประกอบการอย่างเต็มใจ |
| สมรรถนะ หลักของ องค์กร (Core Competency) | <ol style="list-style-type: none"> 1. ให้บริการแก่ผู้ใช้พื้นที่ภายในมหาวิทยาลัยพะเยา 2. ให้บริการสินค้าที่ระลึกและเครื่องหมายนิสิตให้กับอาจารย์ บุคลากร นิสิตนักศึกษา และบุคคลทั่วไปภายใต้ร้านค้าสวัสดิการมหาวิทยาลัยพะเยา 3. ให้บริการที่พักประเภทรายเดือนและรายวันแก่บุคคลทั้งภายนอกและภายในมหาวิทยาลัยพะเยา |

กองทัพรหัสสินได้กำหนดพันธกิจที่สอดคล้องกับแผนยุทธศาสตร์การพัฒนามหาวิทยาลัยพะเยา ตามพันธกิจหลักที่ 5 บริหารจัดการทันสมัยมีประสิทธิภาพ โปร่งใส และมีธรรมาภิบาล โดยมุ่งเน้นการบริหารและจัดการทัพรหัสสินของมหาวิทยาลัยเพื่อให้เกิดประโยชน์สูงสุด ตามหลักธรรมาภิบาล ที่มีความรับผิดชอบต่อสังคมและสิ่งแวดล้อมขององค์กร อันนำไปสู่การพัฒนาที่ยั่งยืน

1.3.2 ลักษณะโดยรวมของบุคลากร (Workforce Profile)

กองทัพรหัสสิน มีบุคลากรสายสนับสนุน จำนวนทั้งสิ้น 16 คน แบ่งออกเป็น พนักงานมหาวิทยาลัย จำนวน 13 คน ตำแหน่งเจ้าหน้าที่บริหารงานทั่วไป 9 คน ตำแหน่งผู้ปฏิบัติงานบริหาร 1 คน ตำแหน่งคนงาน 3 คน และเป็นลูกจ้างชั่วคราว จำนวน 3 คน

กองทัพรหัสสิน มีเป้าหมายในการส่งเสริมสนับสนุนและพัฒนาบุคลากรในหน่วยงาน เพื่อตอบสนองนโยบายของมหาวิทยาลัย ตามพันธกิจที่ 5 การพัฒนาระบบบริหารจัดการที่ทันสมัยมีประสิทธิภาพ โปร่งใสและมีธรรมาภิบาล เป้าประสงค์ 5.3 สภาพแวดล้อมของบุคลากรเกื้อหนุนและมีประสิทธิภาพ กลยุทธ์ 5.3.1 พัฒนาขีดความสามารถและบริหารจัดการอัตรากำลังบุคลากรอย่างเหมาะสมและมีประสิทธิภาพ และเป็นแนวทางในพัฒนาบุคลากรของหน่วยงานให้มีความรู้ความสามารถและความชำนาญในสายงานของตนเอง สนับสนุนให้บุคลากรในหน่วยงานเข้ารับการอบรมในเรื่องที่เกี่ยวกับสายงานและภาระงานของตนเอง เพื่อให้บุคลากรนำความรู้ที่ได้รับการอบรมมาพัฒนางานประจำและมีทักษะในการปฏิบัติงานให้ดียิ่งขึ้น

ตารางที่ 3 จำนวนบุคลากรแบ่งตามสังกัด ตำแหน่ง และคุณวุฒิการศึกษา

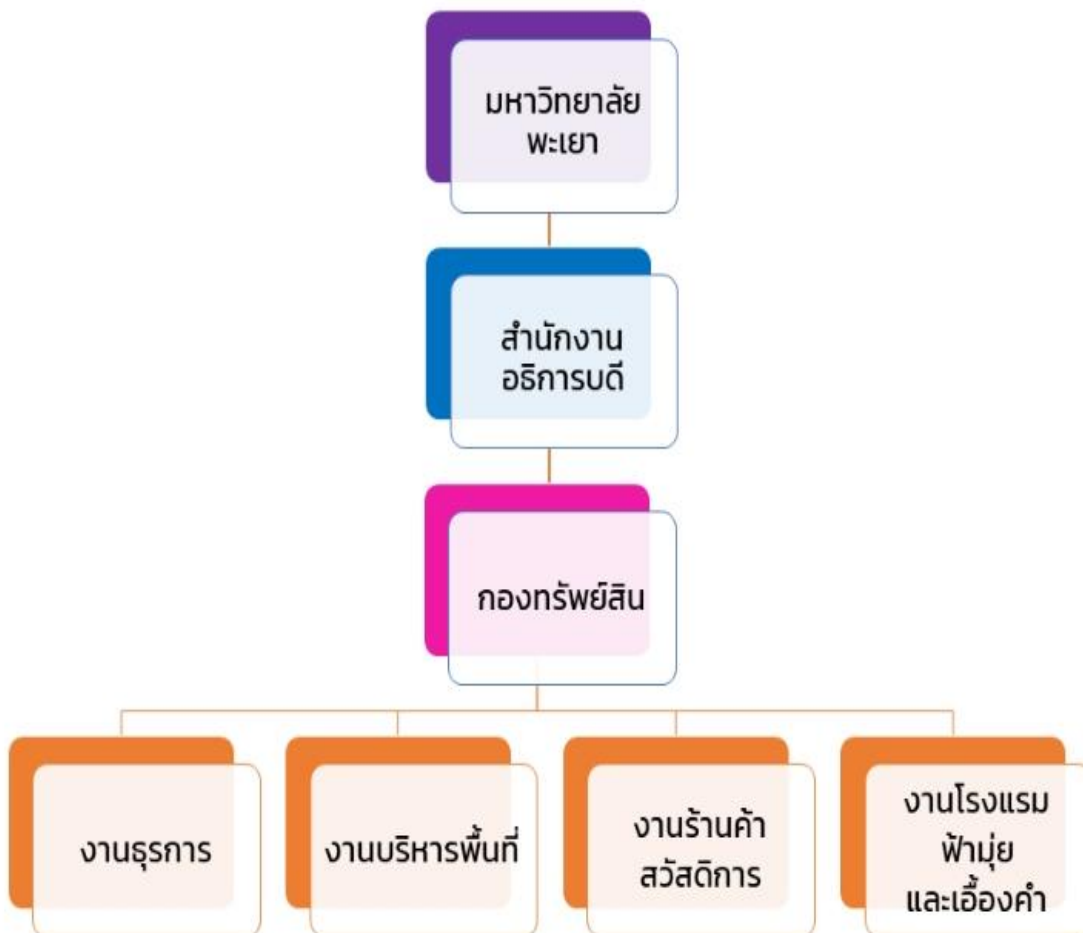
| ตำแหน่ง/สังกัด | คุณวุฒิการศึกษา (จำนวนคน) | | | รวม (คน) |
|----------------------------|---------------------------|-----------|----------|----------|
| | ต่ำกว่าปริญญาตรี | ปริญญาตรี | ปริญญาโท | |
| 1. งานธุรการ | | | | |
| เจ้าหน้าที่บริหารงานทั่วไป | - | 2 | 2 | 4 |
| ผู้ปฏิบัติงานบริหาร | 1 | | | 1 |
| 2. งานบริหารพื้นที่ | | | | |
| เจ้าหน้าที่บริหารงานทั่วไป | - | 4 | - | 4 |
| 3. งานรานศาสวัสดิการ | | | | |
| เจ้าหน้าที่บริหารงานทั่วไป | - | 2 | 1 | 3 |
| คนงาน | 1 | - | - | 1 |

| | | | | |
|------------------------------|----------|----------|----------|-----------|
| 4. งานโรงแรมพัมุยและเอื้องคำ | | | | |
| เจ้าหน้าที่บริหารงานทั่วไป | - | 1 | - | 1 |
| คนงาน | 2 | - | - | 2 |
| รวมทั้งสิ้น | 4 | 9 | 3 | 16 |

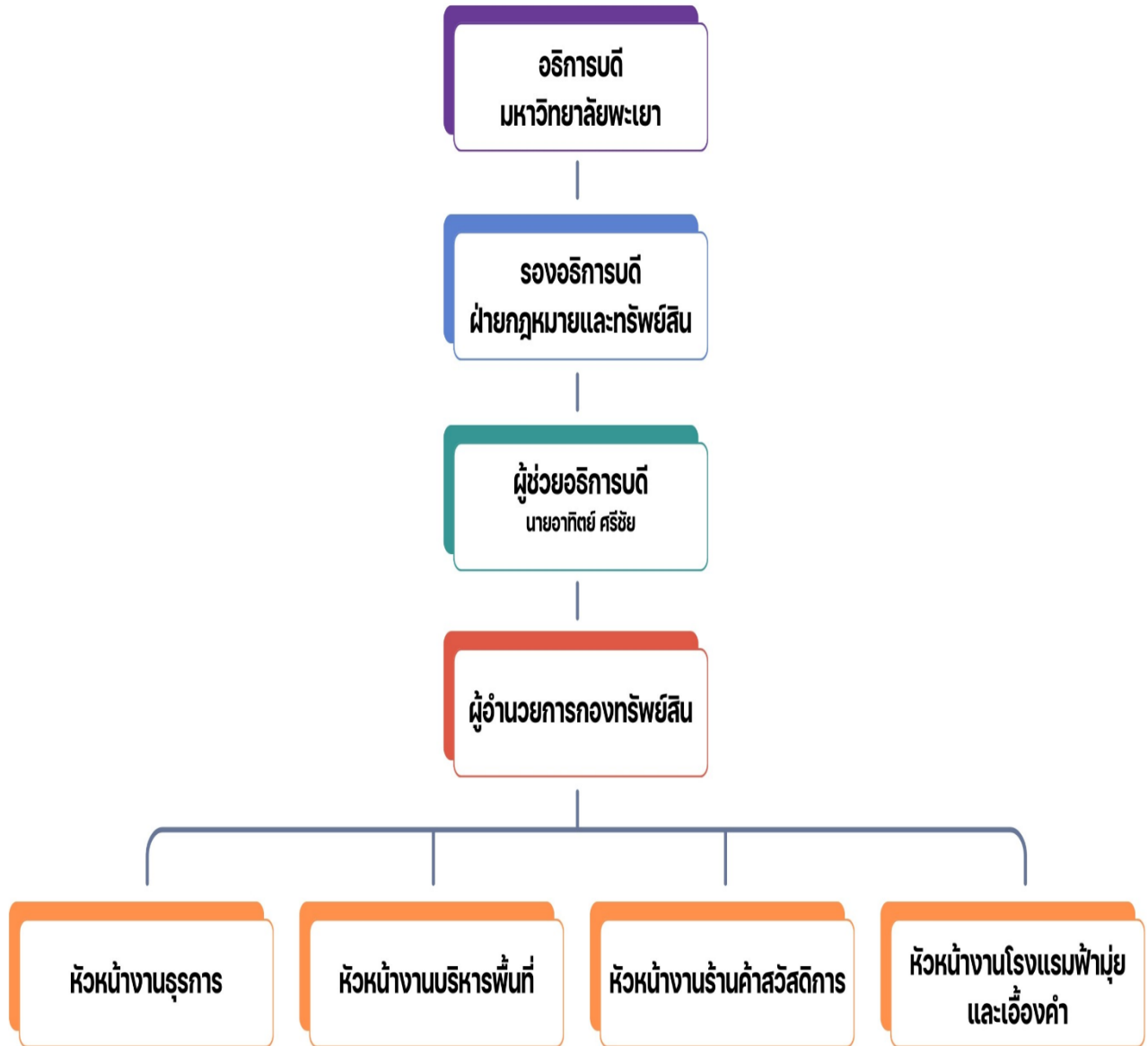
1.4 ความสัมพันธ์ระดับองค์กร

กองทัพรยศิน ได้แบ่งโครงสร้างองค์กรตามที่กำหนดไว้ในประกาศมหาวิทยาลัยพะเยา เรื่อง การแบ่งหน่วยงานย่อยระดับงาน ภายในกองทัพรยศิน พ.ศ. 2565 ดังนี้

โครงสร้างองค์กร



โครงสร้างการบริหาร



1.4.1 ลูกค้ำและผู้มีส่วนได้ส่วนเสีย กองทรัพย์สิน

กองทรัพย์สิน ได้กำหนดลูกค้ำและผู้มีส่วนได้ส่วนเสีย ดังตารางต่อไปนี้

ตารางที่ 4 ลูกค้ำและผู้มีส่วนได้ส่วนเสีย ความต้องการและความคาดหวัง

| ลูกค้ำและผู้มีส่วนได้ส่วนเสีย | ความต้องการ/ความคาดหวัง |
|-------------------------------------|--|
| งานบริหารพื้นที่ | |
| ผู้ประกอบการจากภายนอก | <ol style="list-style-type: none"> 1. ได้รับผลตอบแทนที่คุ้มค้ำในการลงทุนในพื้นที่ภายในมหาวิทยาลัย 2. ได้รับการบริการที่ดีมีคุณภาพ 3. ได้ใช้พื้นที่ที่เหมาะสมของกิจการ |
| นิสิต บุคลากร บุคคลภายนอก | <ol style="list-style-type: none"> 1. ได้รับการบริโภคอาหารที่ถูกสุขลักษณะ 2. ได้รับการบริโภคอาหารและเครื่องดื่ม และบริการอื่น ๆ ที่หลากหลาย 3. พื้นที่บริการสะดวกต่อการเข้าถึงได้ง่าย |
| งานร้านค้าสวัสดิการ | |
| นิสิต บุคลากร บุคคลภายนอก | <ol style="list-style-type: none"> 1. ได้รับสินค้าและบริการที่หลากหลาย ตรงกับความต้องการ 2. สามารถติดต่อสื่อสารได้หลายช่องทาง และเข้าถึงการบริการได้ง่ายและรวดเร็ว 3. ได้รับการบริการที่ดีจากการให้บริการของร้านค้าสวัสดิการ 4. ได้รับสินค้าที่มีคุณภาพ 5. สามารถเลือกซื้อสินค้าจากชุมชนได้หลากหลาย |
| งานโรงแรมฟ้ามุ่ยและเอื้องค้ำ | |
| บุคลากร บุคคลภายนอก | <ol style="list-style-type: none"> 1. ได้รับการบริการที่ดีมีคุณภาพ 2. ได้พักห้องพักที่มีมาตรฐาน ความสะอาด ปลอดภัย 3. ได้รับราคาห้องพักที่เหมาะสม |

ส่วนที่ 2

การวิเคราะห์สถานการณ์ปัจจุบันของกองทรัพย์สิน

จากการวิเคราะห์สถานการณ์ปัจจุบันและวิเคราะห์สภาพการณ์ขององค์การ เพื่อการปรับตัวเข้าสู่การแข่งขันและการบริหารจัดการทรัพย์สินของมหาวิทยาลัยให้มีประสิทธิภาพ และเพื่อให้มีการประเมินคุณภาพการดำเนินงานตามเกณฑ์คุณภาพการศึกษา เพื่อการดำเนินการที่เป็นเลิศ (Education Criteria for Performance Excellence; EdPEX) โดยได้วิเคราะห์สภาพการณ์ของกองทรัพย์สิน ไว้ดังนี้

2.1 สภาพแวดล้อมด้านการแข่งขัน (Competitive Environment)

1) ความเป็นเลิศในการแข่งขัน

ผลการดำเนินงานในช่วงเวลา 2 ปีที่ผ่านมา กองทรัพย์สินได้บริหารจัดการทรัพย์สิน มหาวิทยาลัยพะเยา สามารถหารายได้จากการดำเนินงานเฉลี่ยปีละ 15,000,000 บาท ขึ้นไป และมีผลการประเมินคุณธรรมและความโปร่งใสในการดำเนินงานของหน่วยงานภาครัฐ (Integrity and Transparency Assessment : ITA) ในปีงบประมาณ พ.ศ. 2566 ผลการประเมินอยู่ในระดับ AA โดยมีคะแนนเฉลี่ยอยู่ที่ 95.16% อยู่ในอันดับที่ 7 ของผู้ที่ผ่านเกณฑ์ระดับ AA และในปีงบประมาณ พ.ศ. 2567 ผลการประเมินอยู่ในระดับ ผ่านดี โดยมีคะแนนเฉลี่ยอยู่ที่ 95.21% อยู่ในอันดับที่ 3 ของผู้ที่ผ่านเกณฑ์ระดับ ผ่านดี

2) บริบทเชิงกลยุทธ์

กองทรัพย์สิน ได้จัดทำแผนยุทธศาสตร์การพัฒนากองทรัพย์สิน ประจำปีงบประมาณ พ.ศ. 2568 – 2571 โดยมีทั้งหมด 2 ยุทธศาสตร์ ประกอบด้วย (1) บริหารจัดการทรัพย์สินของมหาวิทยาลัยให้เกิดผลตอบแทนสูงสุด ตลอดจนการจัดเก็บผลประโยชน์จากการจัดการทรัพย์สินของมหาวิทยาลัยให้มีประสิทธิภาพและเกิดประโยชน์สูงสุด (2) การพัฒนาระบบบริหารจัดการที่ทันสมัยมีประสิทธิภาพ โปร่งใส และมีหลักธรรมาภิบาล

3) ระบบการปรับปรุงผลการดำเนินงาน

กองทรัพย์สิน มุ่งสู่การเป็นหน่วยงานที่มีการบริการอย่างมีประสิทธิภาพ มีการพัฒนาอย่างต่อเนื่องและยั่งยืน มีกลยุทธ์มุ่งเน้นผลการดำเนินงานของหน่วย โดยใช้เกณฑ์การประเมินคุณภาพการศึกษาสู่ความเป็นเลิศ (EdPEX) มีการประเมินคุณธรรมและความโปร่งใสในการดำเนินงานของหน่วยงานภาครัฐ (ITA) มีการปฏิบัติตามแผนและขั้นตอนการปฏิบัติงานทุกขั้นตอน รวมถึงการประเมินความพึงพอใจของผู้รับบริการกองทรัพย์สิน เพื่อนำผลการประเมินมาปรับปรุงแก้ไขการดำเนินงานของหน่วยงาน

2.2 การวิเคราะห์จุดแข็งและจุดอ่อน

(1) การวิเคราะห์จุดแข็งและจุดอ่อน

ตารางที่ 5 การวิเคราะห์จุดแข็งและจุดอ่อน ด้วย 7s McKinsey

| 7s McKinsey | จุดแข็ง (Strength) | จุดอ่อน (Weakness) |
|-----------------|--|--|
| 1. Structure | <ol style="list-style-type: none"> มีโครงสร้างองค์กรการบริหารงานที่ชัดเจน และคล่องตัว มีสถานที่ทำงานที่เหมาะสม มีสภาพแวดล้อมที่ดีและปลอดภัย | <ol style="list-style-type: none"> ทำเลที่ตั้งหน่วยงานอยู่มุมอับสายตา |
| 2. System | นำระบบการจัดการต่าง ๆ ของมหาวิทยาลัยมาใช้ในการบริหารจัดการภายในหน่วยงาน เช่น E-budget AX D-Mart Building system | ระบบการจัดการต่าง ๆ ของมหาวิทยาลัยยังขาดการเชื่อมโยง และไม่สามารถจัดการข้อมูลได้อย่างครอบคลุม ยังต้องได้รับการพัฒนาต่อเนื่อง |
| 3. Strategy | บุคลากรในหน่วยงานมีส่วนร่วมในการกำหนดแผนยุทธศาสตร์การพัฒนาหน่วยงาน | |
| 4. Skill | บุคลากรในหน่วยงานสามารถเรียนรู้สิ่งใหม่ ๆ ได้ดีและรวดเร็ว | บุคลากรยังขาดทักษะเฉพาะด้าน เช่น ด้านกฎหมาย ด้าน IT |
| 5. Staff | บุคลากรมีความรับผิดชอบ ทุ่มเทและเสียสละในการทำงาน | |
| 6. Style | <ol style="list-style-type: none"> เปิดโอกาสให้ผู้ปฏิบัติงานแสดงความคิดเห็น เพื่อการพัฒนางานให้ดียิ่งขึ้น สนับสนุนให้บุคลากรในหน่วยงานพัฒนาตนเอง โดยให้เข้ารับการอบรมเพิ่มพูนความรู้ | |
| 7. Shared Value | การทำงานเป็นทีม คิดอย่างเป็นระบบ และให้บริการที่ดี | |

(2) การวิเคราะห์สภาพแวดล้อมภายนอก

ตารางที่ 6 การวิเคราะห์สภาพแวดล้อมภายนอกด้วย PEST Analysis

| PEST | โอกาส (Opportunities) | อุปสรรค (Threats) |
|--|--|--|
| 1. นโยบายรัฐบาลและกฎหมาย (Political) | | |
| 2. สภาวะเศรษฐกิจ (Economic and Environment) | <ol style="list-style-type: none"> มหาวิทยาลัย มีจำนวนนิสิต บุคลากร จำนวนมาก ทำให้มีผู้ประกอบการสนใจเข้ามาประกอบกิจการเพิ่มมากขึ้นและหลากหลายประเภท อัตราค่าธรรมเนียมการใช้พื้นที่และค่าบำรุงอาคารสถานที่ไม่สูง สามารถดึงดูดให้ผู้ประกอบการมาใช้พื้นที่เป็นจำนวนมาก มหาวิทยาลัยมีทรัพย์สินที่สามารถสร้างรายได้และเกิดประโยชน์ต่อมหาวิทยาลัย | |
| 3. การเมือง สังคม และวัฒนธรรม (Socio and Cultural) | จังหวัดพะเยามีผลิตภัณฑ์ของชุมชนหลากหลายหน่วยงานสามารถช่วยสนับสนุนส่งเสริมผลิตภัณฑ์ของชุมชนมาวางจำหน่ายในร้านค้าสวัสดิการ | ไม่สามารถควบคุมการผลิตสินค้าตามความต้องการสั่งซื้อของลูกค้าได้ |
| 4. เทคโนโลยี (Technology) | | |
| 5. สิ่งแวดล้อม Environment | มหาวิทยาลัยมีทำเลที่ตั้งและภูมิทัศน์ที่สวยงาม | มหาวิทยาลัยมีทำเลที่ตั้งห่างไกลจากแหล่งชุมชน จึงไม่สามารถจัดเก็บค่าธรรมเนียมการใช้พื้นที่ในอัตราที่สูง เทียบเท่ามหาวิทยาลัยอื่นได้ |

2.3 การวิเคราะห์ SWOT กองทรัพย์สิน

กองทรัพย์สินได้ทำการวิเคราะห์สภาพหน่วยงาน เพื่อค้นหาจุดแข็งจุดอ่อน ดังนี้

ตารางที่ 7 การวิเคราะห์ SWOT Analysis

| วิเคราะห์ SWOT Analysis | |
|--|---|
| Strengths (จุดแข็ง) | Weaknesses (จุดอ่อน) |
| <p>S1 มีโครงสร้างองค์กรการบริหารงานที่ชัดเจนและคล่องตัว</p> <p>S2 มีสถานที่ทำงานที่เหมาะสม มีสภาพแวดล้อมที่ดีและปลอดภัย</p> <p>S3 บุคลากรในหน่วยงานมีส่วนร่วมในการกำหนดแผนยุทธศาสตร์การพัฒนาหน่วยงาน</p> <p>S4 นำระบบการจัดการต่าง ๆ ของมหาวิทยาลัย มาใช้ในการบริหารจัดการภายในหน่วยงาน เช่น E-budget AX D-Mart Building system</p> <p>S5 บุคลากรในหน่วยงานสามารถเรียนรู้สิ่งใหม่ ๆ ได้ดีและรวดเร็ว</p> <p>S6 เปิดโอกาสให้ผู้ปฏิบัติงานแสดงความคิดเห็น เพื่อการพัฒนาการทำงานให้ดียิ่งขึ้น</p> <p>S7 สนับสนุนให้บุคลากรในหน่วยงานพัฒนาตนเอง โดยให้เข้ารับการอบรมเพิ่มพูนความรู้</p> <p>S8 บุคลากรมีความรับผิดชอบ ทุกุ่และเสียสละในการทำงาน</p> <p>S9 การทำงานเป็นทีม คิดอย่างเป็นระบบ และให้บริการที่ดี</p> | <p>W1 ทำเลที่ตั้งหน่วยงานอยู่มุมอับสายตา</p> <p>W2 ระบบการจัดการต่าง ๆ ของมหาวิทยาลัยยังขาดการเชื่อมโยง และไม่สามารถจัดการข้อมูลได้อย่างครอบคลุม ยังต้องได้รับการพัฒนาต่อเนื่อง</p> <p>W3 บุคลากรยังขาดทักษะเฉพาะด้าน เช่น ด้านกฎหมาย ด้าน IT</p> |
| Opportunities (โอกาส) | Threats (ภัยคุกคาม) |
| <p>O1 มหาวิทยาลัย มีจำนวนนิสิต บุคลากร จำนวนมาก ทำให้มีผู้ประกอบการสนใจเข้ามาประกอบกิจการเพิ่มมากขึ้นและหลากหลายประเภท</p> <p>O2 อัตราค่าธรรมเนียมการใช้พื้นที่และค่าบำรุงอาคารสถานที่ที่ไม่สูง สามารถดึงดูดให้ผู้ประกอบการมาใช้พื้นที่เป็นจำนวนมาก</p> <p>O3 มหาวิทยาลัยมีทรัพย์สินที่สามารถสร้างรายได้และเกิดประโยชน์ต่อมหาวิทยาลัย</p> <p>O4 จังหวัดพะเยามีผลิตภัณฑ์ของชุมชนหลากหลาย หน่วยงานสามารถช่วยสนับสนุนส่งเสริมผลิตภัณฑ์ของชุมชนมาวางจำหน่ายในร้านค้าสวัสดิการ</p> <p>O5 มหาวิทยาลัยมีทำเลที่ตั้งและภูมิทัศน์ที่สวยงาม</p> | <p>T1 ไม่สามารถควบคุมการผลิตสินค้าตามความต้องการสั่งซื้อของลูกค้าได้</p> <p>T2 มหาวิทยาลัยมีทำเลที่ตั้งห่างไกลจากแหล่งชุมชน จึงไม่สามารถจัดเก็บค่าธรรมเนียมการใช้พื้นที่ในอัตราที่สูงเทียบเท่ามหาวิทยาลัยอื่นได้</p> |

ส่วนที่ 3

แผนยุทธศาสตร์การพัฒนากองทรัพย์สิน

กองทรัพย์สินได้กำหนดพันธกิจที่สอดคล้องกับแผนยุทธศาสตร์การพัฒนามหาวิทยาลัยพะเยา ตามพันธกิจหลักที่ 5 บริหารจัดการทันสมัยมีประสิทธิภาพ โปร่งใส และมีธรรมาภิบาล โดยมุ่งเน้นการบริหารและจัดการทรัพย์สินของมหาวิทยาลัยเพื่อให้เกิดประโยชน์สูงสุด ตามหลักธรรมาภิบาล ที่มีความรับผิดชอบต่อสังคมและสิ่งแวดล้อมขององค์กร อันนำไปสู่การพัฒนาที่ยั่งยืน โดยมีทั้งหมด 2 ยุทธศาสตร์ ประกอบด้วย (1) บริหารจัดการทรัพย์สินของมหาวิทยาลัยให้เกิดผลตอบแทนสูงสุด ตลอดจนการจับเก็บผลประโยชน์จากการจัดการทรัพย์สินของมหาวิทยาลัยให้มีประสิทธิภาพและเกิดประโยชน์สูงสุด (2) การพัฒนาระบบบริหารจัดการที่ทันสมัยมีประสิทธิภาพ โปร่งใส และมีหลักธรรมาภิบาล

ตารางที่ 8 แผนการพัฒนากองทรัพย์สิน

| พันธกิจ | ประเด็นยุทธศาสตร์ | เป้าประสงค์ | กลยุทธ์ |
|---|--|--|--|
| 1) บริหารจัดการพื้นที่ภายในมหาวิทยาลัย เพื่อก่อให้เกิดรายได้ อย่างมีประสิทธิภาพ ภายใต้หลักธรรมาภิบาล อันนำไปสู่การพัฒนาที่ยั่งยืน | บริหารจัดการพื้นที่ เพื่อประกอบกิจการภายในมหาวิทยาลัยพะเยา | 1. ผู้ประกอบการจากภายนอกมีความสนใจมาใช้พื้นที่ในมหาวิทยาลัย เพื่อประกอบกิจการ 2. มีกิจการใหม่และหลากหลายมาเปิดให้บริการภายในมหาวิทยาลัย 3. ผู้ประกอบการเดิมยังประกอบกิจการอยู่ในพื้นที่มหาวิทยาลัย | 1.1 ขยายพื้นที่ใหม่ เพื่อใช้ในการประกอบกิจการ 2.1 ศึกษาธุรกิจใหม่ที่เหมาะกับนิสิตบุคลากร 2.2 ออกพื้นที่เพื่อสำรวจธุรกิจใหม่จากมหาวิทยาลัยใกล้เคียง 2.3 เชิญชวนผู้ประกอบการเปิดให้บริการพื้นที่ภายในมหาวิทยาลัยพะเยา 3.1 กำหนดราคาค่าเช่าพื้นที่ที่เหมาะสมตามกิจการที่เปิดให้บริการ |

| พันธกิจ | ประเด็นยุทธศาสตร์ | เป้าประสงค์ | กลยุทธ์ |
|---|--|--|---|
| <p>2) พัฒนาลินค้าของที่ระลึกให้ระลึกให้เกิดสินค้าแบรนด์มหาวิทยาลัย และนำสินค้าจากภูมิปัญญาของชุมชนในรูปแบบของศูนย์กลางการจัดจำหน่ายของฝากและของที่ระลึก</p> | <p>พัฒนาลินค้าของที่ระลึกให้เกิดสินค้าแบรนด์มหาวิทยาลัย และนำสินค้าจากภูมิปัญญาของชุมชนในรูปแบบของศูนย์กลางการจัดจำหน่ายของฝากและของที่ระลึก</p> | <p>1. มีสินค้าของที่ระลึกแบบใหม่ ทันสมัย และหลากหลายภายใต้แบรนด์มหาวิทยาลัย</p> <p>2. มีสินค้าของที่ระลึกจากภูมิปัญญาท้องถิ่นของชุมชน วางจำหน่ายในร้านค้าสวัสดิการ</p> | <p>1.1 ออกแบบสินค้าของที่ระลึกให้ทันสมัย กำหนดการรูปแบบที่เกี่ยวกับมหาวิทยาลัย</p> <p>2.1 ศึกษาสินค้าของที่ระลึกที่เป็นภูมิปัญญาท้องถิ่นจากชุมชน</p> <p>2.2 ประสานชุมชนเพื่อติดต่อ นำสินค้าของที่ระลึกจากภูมิปัญญาของชุมชนมาวางจำหน่ายภายในร้านค้าสวัสดิการ</p> |
| <p>3) พัฒนาที่พักอาศัยให้สะอาด ปลอดภัย เพื่อเป็นสวัสดิการแก่บุคลากรมหาวิทยาลัย โดยให้บริการที่อบอุ่นแบบครอบครัว</p> | <p>พัฒนาที่พักอาศัยให้สะอาด ปลอดภัย เพื่อเป็นสวัสดิการแก่บุคลากรมหาวิทยาลัย โดยให้บริการที่อบอุ่นแบบครอบครัว</p> | <p>1. ห้องพักมีความแข็งแรง ปลอดภัย สะอาด พร้อมให้บริการอยู่ตลอดเวลา</p> <p>2. มีผู้เช่าห้องพักเต็มจำนวนห้องที่พร้อมให้บริการ</p> | <p>1.1 สำรวจตรวจสอบห้องพักให้อยู่ในสภาพที่พร้อมใช้งาน</p> <p>1.2 ปรับปรุงซ่อมแซมอาคารห้องพักให้อยู่ในสภาพที่พร้อมใช้งาน</p> <p>2.1 ประชาสัมพันธ์ห้องพักให้บุคลากรภายในมหาวิทยาลัยพะเยาที่สนใจได้รับทราบ</p> |

| พันธกิจ | ประเด็นยุทธศาสตร์ | เป้าประสงค์ | กลยุทธ์ |
|---|---|---|---|
| 4) พัฒนาศักยภาพของบุคลากร เพื่อให้บริการที่ดี มีคุณภาพต่อผู้ใช้บริการ | การพัฒนาระบบบริหารจัดการที่ทันสมัยมีประสิทธิภาพ โปร่งใส และมีธรรมาภิบาล | <p>1. การบริหารงานมีธรรมาภิบาล และความโปร่งใสอย่างยั่งยืน</p> <p>2. บรรยากาศการทำงาน ความผูกพันของบุคลากร และวัฒนธรรมองค์กร</p> <p>3.) ผลการปฏิบัติงานและการพัฒนาที่ดีและมีประสิทธิภาพ</p> <p>4. ให้การบริการที่สะดวก รวดเร็ว เข้าถึงง่าย</p> | <p>1.1) ส่งเสริมการสร้างธรรมาภิบาลภายในมหาวิทยาลัยอย่างยั่งยืน</p> <p>2.1) พัฒนาสภาพแวดล้อมของการทำงาน</p> <p>2.2) กำหนดวัฒนธรรมองค์กรให้สนับสนุนวิสัยทัศน์และค่านิยม</p> <p>2.3) สร้างวัฒนธรรมการทำงานสู่ผลลัพธ์ที่มีต่อผู้มีส่วนเกี่ยวข้อง</p> <p>3.1) ส่งเสริมให้บุคลากรมีความรู้ความเข้าใจในการปฏิบัติงานให้เกิดความก้าวหน้าตามสายงาน</p> <p>4.1 ประเมินความไม่พึงพอใจในการให้บริการของกองทรัพย์สิน</p> |

ส่วนที่ 4

การประเมินความสำเร็จของแผนยุทธศาสตร์ และระบบการปรับปรุงพัฒนา

4.1 การประเมินความสำเร็จของแผนยุทธศาสตร์

4.1.1 การสร้างความรู้ความเข้าใจแก่ผู้มีส่วนได้ส่วนเสียของมหาวิทยาลัยพะเยา

เพื่อสร้างความตระหนักถึงความสำคัญของการผลักดันแผนยุทธศาสตร์การพัฒนากองทรัพย์สิน ประจำปีงบประมาณ พ.ศ. 2568 – 2571 ไปสู่การปฏิบัติ โดยมีระบบและกลไก ดังนี้

- 1) เผยแพร่นโยบายและทิศทางการพัฒนามหาวิทยาลัยพะเยา ตามแผนยุทธศาสตร์การพัฒนามหาวิทยาลัยพะเยา ประจำปีงบประมาณ พ.ศ. 2568-2571 ต่อบุคลากรกองทรัพย์สิน
- 2) สนับสนุนการมีส่วนร่วมในการเสนอความคิดเห็นในการจัดทำแผนยุทธศาสตร์การพัฒนากองทรัพย์สิน แผนปฏิบัติการประจำปี และแผนบริหารจัดการความเสี่ยง และความโปร่งใส

4.1.2 กำหนดผู้รับผิดชอบยุทธศาสตร์รายประเด็น โดยมีระบบและกลไก

- 1) กำหนดตัวผู้รับผิดชอบในการจัดทำแผนกองทรัพย์สิน (ผู้รับผิดชอบหลัก) และระดับบุคคล
- 2) กำหนดให้บุคลากรทุกคนในหน่วยงาน ได้มีส่วนร่วมในการจัดทำแผนของกองทรัพย์สิน

4.1.3 การติดตามประเมินผลการดำเนินงานเพื่อให้บรรลุตามเป้าหมายและตัวชี้วัดของแผนยุทธศาสตร์

- 1) ศึกษานโยบายและวิสัยทัศน์ของอธิการบดีมหาวิทยาลัยพะเยา และแนวทางจัดทำแผนยุทธศาสตร์การพัฒนามหาวิทยาลัยพะเยา ประจำปีงบประมาณ พ.ศ. 2568-2571
- 2) สร้างความสอดคล้องของการประเมินผลการดำเนินงานตามแผนยุทธศาสตร์ฯ กับการประเมินการปฏิบัติงานตามระดับของตัวชี้วัดการดำเนินงานกองทรัพย์สิน
- 3) ดำเนินการติดตามประเมินผลการดำเนินงานตามแผนยุทธศาสตร์ฯ ตามตัวชี้วัดและตามรอบเวลาที่กำหนดอย่างต่อเนื่อง พร้อมทั้งการนำผลการประเมินมาปรับปรุงพัฒนาให้บรรลุเป้าหมายทั้งในเชิงปริมาณและเชิงคุณภาพ
- 4) รายงานผลการดำเนินงานตามแผนยุทธศาสตร์ฯ แผนปฏิบัติการประจำปี ต่อกองแผนงาน มหาวิทยาลัยพะเยา

ประเด็นยุทธศาสตร์กองทัพลิน

1. ประเด็นยุทธศาสตร์ : บริหารจัดการพื้นที่ เพื่อประกอบกิจการภายในมหาวิทยาลัยพะเยา เป้าประสงค์

- 1.1 ผู้ประกอบการจากภายนอกมีความสนใจมาใช้พื้นที่ในมหาวิทยาลัย เพื่อประกอบกิจการ
- 1.2 มีกิจการใหม่และหลากหลายมาเปิดให้บริการภายในมหาวิทยาลัย
- 1.3 ผู้ประกอบการเดิมยังประกอบกิจการอยู่ในพื้นที่มหาวิทยาลัย

2. ประเด็นยุทธศาสตร์ : พัฒนาสินค้าของที่ระลึกให้เกิดสินค้าแบรนด์มหาวิทยาลัย และนำสินค้า จากภูมิปัญญาของชุมชนในรูปแบบของศูนย์กลางการจัดจำหน่ายของฝากและของที่ระลึก เป้าประสงค์

- 2.1 มีสินค้าของที่ระลึกแบบใหม่ ทันสมัย และหลากหลายภายใต้แบรนด์มหาวิทยาลัย
- 2.2 มีสินค้าของที่ระลึกจากภูมิปัญญาท้องถิ่นของชุมชน วางจำหน่ายในร้านค้าสวัสดิการ

3. ประเด็นยุทธศาสตร์ : พัฒนาที่พักอาศัยให้สะอาด ปลอดภัย เพื่อเป็นสวัสดิการแก่บุคลากร มหาวิทยาลัย โดยให้บริการที่อบอุ่นแบบครอบครัว

เป้าประสงค์

- 3.1 ห้องพักมีความแข็งแรงปลอดภัย สะอาด พร้อมให้บริการอยู่ตลอดเวลา
- 3.2 มีผู้เช่าห้องพักเต็มจำนวนห้องที่พร้อมให้บริการ

4. ประเด็นยุทธศาสตร์ : การพัฒนาระบบบริหารจัดการที่ทันสมัยมีประสิทธิภาพ โปร่งใส และมี ธรรมาภิบาล

เป้าประสงค์

- 4.1 การบริหารงานมีธรรมาภิบาล และความโปร่งใсы่างยั่งยืน
- 4.2 บรรยากาศการทำงาน ความผูกพันของบุคลากร และวัฒนธรรมองค์กร
- 4.3 ผลการปฏิบัติงานและการพัฒนาที่ดีและมีประสิทธิภาพ
- 4.4 ให้การบริการที่สะดวก รวดเร็ว เข้าถึงง่าย

วัตถุประสงค์เชิงกลยุทธ์

เพื่อให้การบริหารจัดการทัพลินของมหาวิทยาลัยให้เกิดประโยชน์สูงสุด โดยหลักธรรมาภิบาล
รับผิดชอบต่อสังคมและสิ่งแวดล้อม สนับสนุนการดำเนินการตามพันธกิจทุกด้านของกองทัพลิน และ
พัฒนาศักยภาพของบุคลากร ให้มีบริการที่ดีมีคุณภาพต่อผู้ให้บริการ

ตารางที่ 9 ตัวชี้วัดความสำเร็จของแผนยุทธศาสตร์การพัฒนากองทรัพย์สิน ประจำงบประมาณ พ.ศ. 2568-2571

| ลำดับ | ตัวชี้วัด | BSC Perspective | ค่าเป้าหมาย | | | |
|-------|---|-------------------|-------------|------|------|------|
| | | | 2568 | 2569 | 2570 | 2571 |
| 1 | ประเด็นยุทธศาสตร์ บริหารจัดการพื้นที่ภายในมหาวิทยาลัยเพื่อก่อให้เกิดรายได้อย่างมีประสิทธิภาพ ภายใต้หลักธรรมาภิบาล อันนำไปสู่การพัฒนาที่ยั่งยืน | Internal Process | | | | |
| | 1.1 มีผู้ประกอบการที่สนใจมาใช้พื้นที่ (ราย) | Customer | 10 | 10 | 10 | 10 |
| | 1.2 ออกไปสำรวจธุรกิจใหม่ (ครั้ง) | Learning & Growth | 1 | 1 | 1 | 1 |
| | 1.3 รายได้จากการใช้พื้นที่ภายในมหาวิทยาลัยเพิ่มขึ้น (%) | Financial | 10 | 10 | 10 | 10 |
| 2 | ประเด็นยุทธศาสตร์ พัฒนาสินค้าของที่ระลึกให้เกิดสินค้าแบรนด์มหาวิทยาลัย และนำสินค้าจากภูมิปัญญาของชุมชนในรูปแบบของศูนย์กลางการจัดจำหน่ายของฝากและของที่ระลึก | Internal Process | | | | |
| | 2.1 มีสินค้าของที่ระลึกแบบใหม่ ทันสมัย และหลากหลายภายใต้แบรนด์มหาวิทยาลัย | Customer | 5 | 5 | 5 | 5 |
| | 2.2 มีสินค้าของที่ระลึกจากภูมิปัญญาท้องถิ่นของชุมชน วางจำหน่ายในร้านค้าสวัสดิการ | Customer | 3 | 5 | 5 | 5 |
| | 2.3 รายได้จากการจัดจำหน่ายสินค้าที่ระลึกเพิ่มขึ้น (%) | Financial | 10 | 10 | 10 | 10 |

| ลำดับ | ตัวชี้วัด | BSC Perspective | ค่าเป้าหมาย | | | |
|-------|---|-------------------|-------------|--------|--------|--------|
| | | | 2568 | 2569 | 2570 | 2571 |
| 3 | ประเด็นยุทธศาสตร์ พัฒนาที่พักอาศัยให้สะอาด ปลอดภัย เพื่อเป็นสวัสดิการแก่บุคลากรมหาวิทยาลัย โดยให้บริการที่อบอุ่นแบบครอบครัว | Internal Process | | | | |
| | 3.1 ห้องพักอยู่ในสภาพที่พร้อมใช้งานแข็งแรง ปลอดภัย และสะอาด (ร้อยละความพึงพอใจ) | Customer | 80 | 80 | 80 | 80 |
| | 3.2 มีการปรับปรุงซ่อมแซมอาคารห้องพัก (ครั้ง/ปี) | Customer | 1 | 1 | 1 | 1 |
| | 3.3 มีผู้เช่าห้องพักเพิ่มมากขึ้น (จำนวนห้อง) | Customer | 80 | 80 | 80 | 80 |
| 4 | ประเด็นยุทธศาสตร์ พัฒนาศักยภาพของบุคลากร เพื่อให้บริการที่ดีมีคุณภาพต่อผู้ใช้บริการ | Internal Process | | | | |
| | 4.1 ผลการประเมิน ITA ระดับส่วนงานไม่ต่ำกว่า ระดับ ผ่านดี | Internal Process | ผ่านดี | ผ่านดี | ผ่านดี | ผ่านดี |
| | 4.2 ผลประเมินความไม่พึงพอใจต่อการให้บริการกองทรัพย์สิน (ร้อยละ) | Customer | 80 | 80 | 80 | 80 |
| | 4.3 ผลการประเมินการปฏิบัติงานประจำปีของบุคลากรกองทรัพย์สิน (ร้อยละ) | Learning & Growth | 75 | 75 | 75 | 75 |